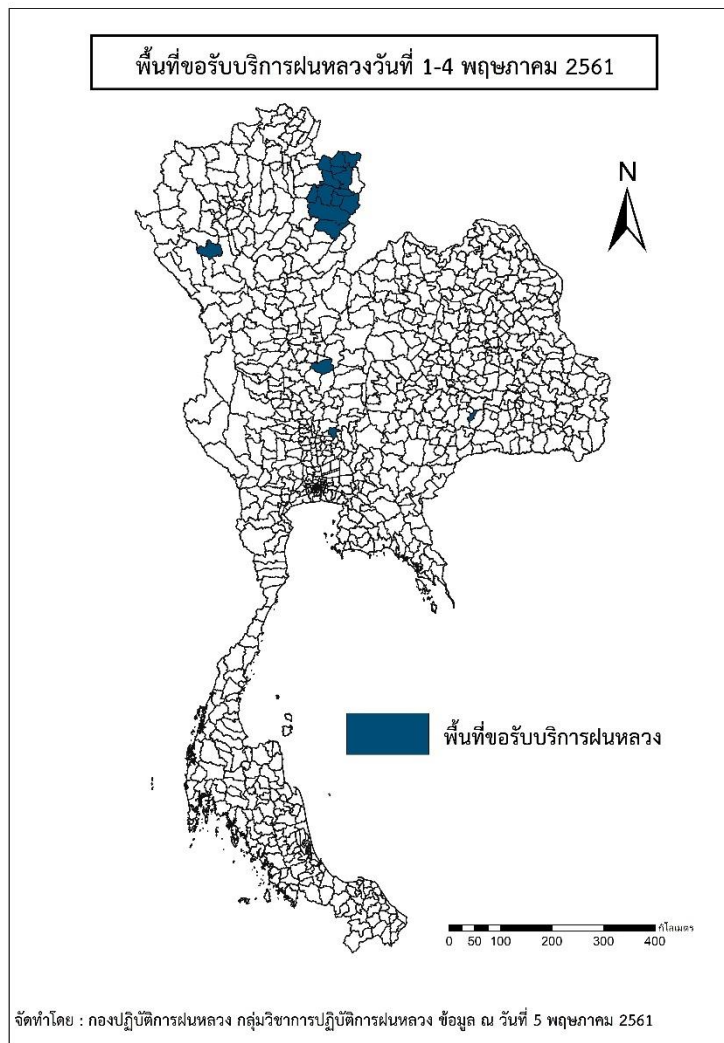




รายงานสถานการณ์ภัยแล้งและภัยพิบัติ ฉบับที่ 64
 ประจำวันที่ 5 พฤษภาคม 2561
 และผลการปฏิบัติการฝนหลวงประจำวัน ที่ 4 พฤษภาคม 2561
 กลุ่มวิชาการปฏิบัติการฝนหลวง กองปฏิบัติการฝนหลวงกรมฝนหลวงและการบินเกษตร
royalrainmaking_academic@hotmail.com

๑ พื้นที่ขอรับบริการฝนหลวง (ระหว่างวันที่ 1- 4 พฤษภาคม 2561)

ภาค	รายชื่อจังหวัด (อำเภอ) ที่มีผู้ขอรับบริการ	จำนวนผู้ขอรับบริการ (ราย)
เหนือ	เชียงใหม่(ดอยเต่า, น่าน(ทุ่งช้าง ท่าวังผา นาน้อย บ้านหลวง ปัว ภูเพียง สองแคว สันติสุข เฉลิมพระเกียรติ เชียงกลาง เมืองน่าน เวียงสา แม่จirim)	2
กลาง	นครสวรรค์(หนองบัว), สระบุรี(พระพุทธบาท)	3
ตะวันออกเฉียงเหนือ	บุรีรัมย์(ห้วยราช)	1
ตะวันออก	ไม่มีการขอรับบริการ	0
ใต้	ไม่มีการขอรับบริการ	0
รวม	5 จังหวัด (17 อำเภอ)	6



๑ สถานการณ์ภาวะหมอกควันในเขตกรุงเทพมหานคร

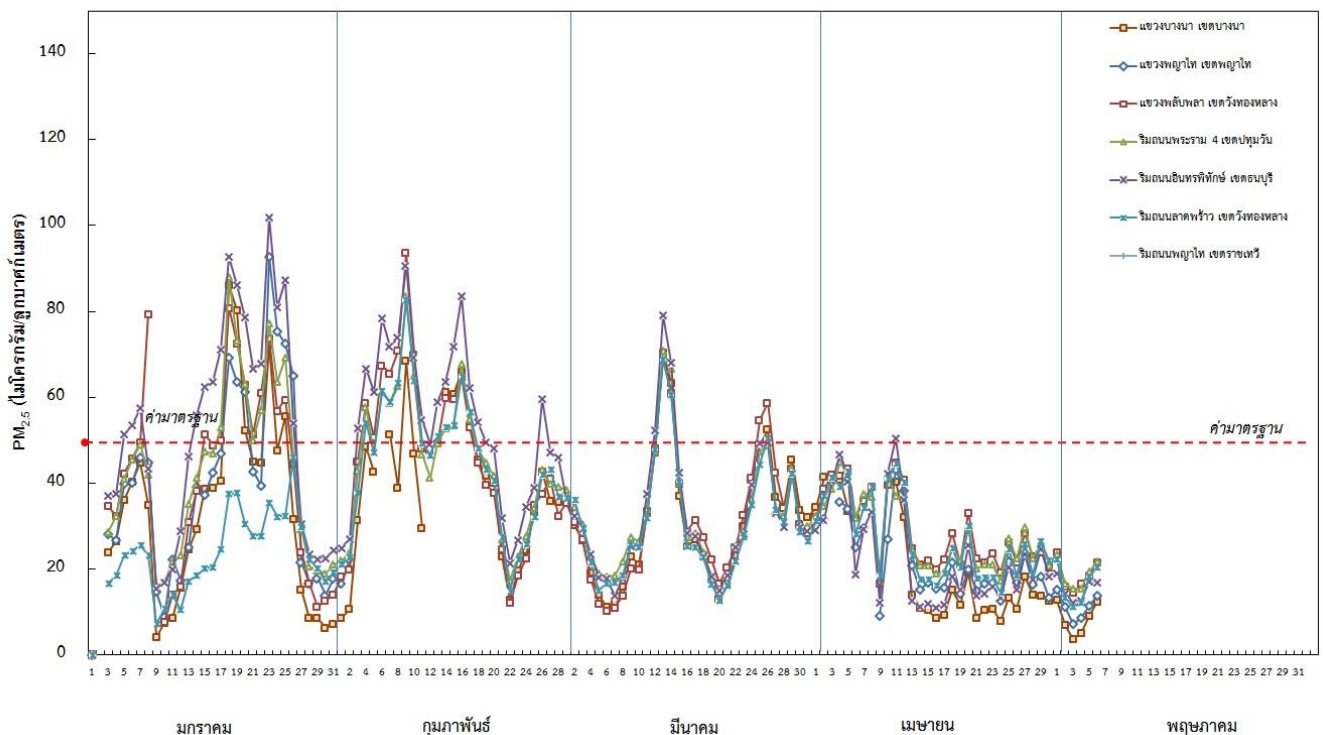
ตารางค่า PM_{2.5} ในเขตกรุงเทพมหานคร (เวลา 08.00 น.) 5 วันที่ผ่านมามีค่าดังนี้

จังหวัด	จุดความร้อน* (จุด)	ชื่อสถานี	ค่า PM ₁₀ ^{2**}					คุณภาพอากาศ
			7	4	5	9	12	
กรุงเทพฯ	แขวงบางนา เขตบางนา (05t)		7	4	5	9	12	ไม่เกินค่ามาตรฐาน
	แขวงพญาไท เขตพญาไท (59t)		11	7	9	11	14	ไม่เกินค่ามาตรฐาน
	แขวงพลับพลา เขตวังทองหลาง (61t)		16	14	17	19	22	ไม่เกินค่ามาตรฐาน
	ริมถนนพระราม 4 เขตปทุมวัน (50t)		16	15	15	19	22	ไม่เกินค่ามาตรฐาน
	ริมถนนอินทรพิทักษ์ เขตธนบุรี (52t)		14	12	13	17	17	ไม่เกินค่ามาตรฐาน
	ริมถนนลาดพร้าว เขตวังทองหลาง (53t)		13	11	12	18	20	ไม่เกินค่ามาตรฐาน

ที่มา: กรมควบคุมมลพิษ

๑ กราฟแสดงแนวโน้มค่า PM_{2.5} ในเขตกรุงเทพมหานคร ตั้งแต่วันที่ 1 มกราคม – 5 พฤษภาคม 2561

กราฟแสดงค่าเฉลี่ย 24 ชั่วโมงของ PM_{2.5} ในเขตกรุงเทพมหานคร ณ เวลา 08.00 น. ตั้งแต่วันที่ 1 มกราคม 2561 - ปัจจุบัน



สถานการณ์ภาวะหมอกควันในพื้นที่ภาคเหนือ

¹PM_{2.5} คือ ปริมาณฝุ่นละอองขนาดไม่เกิน 2.5 ไมครอน มาตรฐานค่าเฉลี่ย 24 ชั่วโมง ต้องไม่เกิน 50 ไมโครกรัมต่อลูกบาศก์เมตร

²PM₁₀ คือ ปริมาณฝุ่นละอองขนาดไม่เกิน 10 ไมครอน มาตรฐานค่าเฉลี่ย 24 ชั่วโมง ต้องไม่เกิน 120 ไมโครกรัมต่อลูกบาศก์เมตร

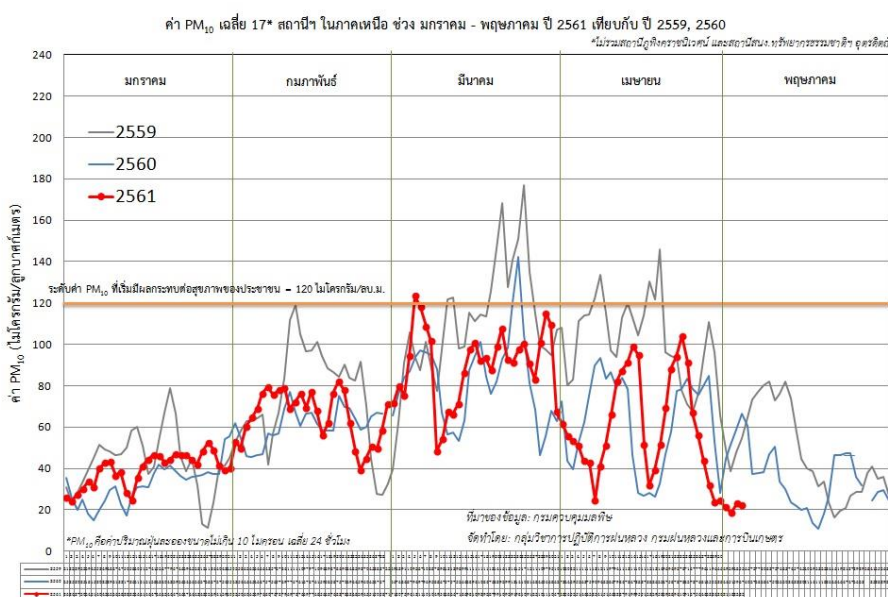
	4 พ.ค.		1 พ.ค.	2 พ.ค.	3 พ.ค.	4 พ.ค.	5 พ.ค.	
จ.เชียงราย	0	ต.เวียง อ.เมือง	33	23	15	16	21	ไม่เกินค่ามาตรฐาน
		ต.เวียงพางคำ อ.แม่สาย	27	26	26	19	22	ไม่เกินค่ามาตรฐาน
จ.เชียงใหม่	0	ต.ช่างเคือง อ.เมือง	35	25	25	30	n/a	ไม่มีข้อมูล
		ต.ศรีภูมิ อ.เมือง	26	26	18	22	n/a	ไม่มีข้อมูล
		ต.สุเทพ อ.เมือง* (Mobile)	37	32	24	29	n/a	ไม่มีข้อมูล
		ต.ช่างเคือง อ.แม่แจ่ม (Mobile)	31	17	13	17	21	ไม่เกินค่ามาตรฐาน
จ.ลำปาง	0	ต.พระบาท อ.เมือง	13	14	11	18	n/a	ไม่มีข้อมูล
		ต.สบป่าด อ.แม่เกาะ	n/a	15	16	24	n/a	ไม่มีข้อมูล
		ต.บ้านดง อ.แม่เกาะ	16	13	16	25	n/a	ไม่มีข้อมูล
		ต.แม่เกาะ อ.แม่เกาะ	21	20	19	27	26	ไม่เกินค่ามาตรฐาน
จ.ลำพูน	0	ต.ในเมือง อ.เมือง	17	19	9	14	17	ไม่เกินค่ามาตรฐาน
จ.แม่ฮ่องสอน	0	ต.จองคำ อ.เมือง	35	27	19	27	n/a	ไม่มีข้อมูล
จ.น่าน	0	ต.ในเวียง อ.เมือง	15	18	16	20	23	ไม่เกินค่ามาตรฐาน
		ต.ห้วยโก๋น อ.เฉลิมพระเกียรติ	24	21	18	24	n/a	ไม่มีข้อมูล
จ.แพร่	0	ต.นาจักษ์ อ.เมือง	19	21	20	29	29	ไม่เกินค่ามาตรฐาน
จ.พะเยา	0	ต.เวียง อ.เมือง	19	17	16	20	20	ไม่เกินค่ามาตรฐาน
จ.ตาก	0	ต.แม่ปะ อ.แม่สอด	33	33	30	28	n/a	ไม่มีข้อมูล

ตารางค่า PM₁₀ ในพื้นที่ภาคเหนือ (เวลา 09.00 น.) 5 วันที่ผ่านมามีค่าดังนี้

ที่มา: * : สำนักงานพัฒนาเทคโนโลยีอวกาศและภูมิสารสนเทศ (องค์การมหาชน) โดยใช้ข้อมูลดาวเทียมระบบ MODIS รายละเอียด 1,000 เมตร

** : กรมควบคุมมลพิษ

กราฟแสดงแนวโน้มค่า PM₁₀ ในภาคเหนือ ตั้งแต่วันที่ 1 มกราคม - 5 พฤษภาคม 2561



๑ สถานการณ์ปริมาณน้ำเก็บกักในอ่างเก็บน้ำที่สำคัญ

	ความจุของอ่างที่ รนก. ³ (ล้าน ลบ.ม.)	ปริมาตรน้ำในอ่างฯ (%)				ปริมาตรน้ำไหลลงอ่างฯ (ล้าน ลบ.ม.)	ปริมาตรน้ำไหลลงอ่างสะสม ⁴ (ล้าน ลบ.ม.)	ระดับน้ำ
		1 พ.ค.	2 พ.ค.	3 พ.ค.	4 พ.ค.			
ภาคเหนือ						20.86	1163.33	
- ภูมิพล(ตาก)	13,462	57	57	57	57	5.97	251.55	-
- สิริกิติ์(อุตรดิตถ์)	9,510	57	57	57	57	7.47	634.51	-

³รนก. = ระดับน้ำเก็บกัก,ที่มา: กรมชลประทาน

⁴ปริมาตรน้ำไหลลงอ่างสะสมตั้งแต่วันที่ 1 มกราคม 2561 ถึงปัจจุบัน

	ความจุของ อ่างที่ รนค. ³ (ล้าน ลบ.ม.)	ปริมาณน้ำในอ่างฯ (%)				ปริมาณน้ำ ไหลลงอ่างฯ (ล้าน ลบ.ม.)	ปริมาณน้ำไหล ลงอ่างสะสม ⁴ (ล้าน ลบ.ม.)	ระดับน้ำ
		1 พ.ค.	2 พ.ค.	3 พ.ค.	4 พ.ค.	4 พ.ค.		
- แม่งัดฯ(เชียงใหม่)	265	59	59	59	59	0.30	9.36	-
- แม่งาวฯ(เชียงใหม่)	263	22	23	24	24	0.87	30.69	ต่ำกว่า 30%
- กิวลม(ลำปาง)	106	65	65	65	64	3.23	154.02	-
- กิวคองมา(ลำปาง)	170	51	51	52	52	1.33	16.54	-
- แควน้อยฯ(พิษณุโลก)	939	36	36	36	36	1.69	66.66	ต่ำกว่า 40%
- แม่มอก(ลำปาง)	110	35	35	35	35	0.34	68.10	ต่ำกว่า 40%
ภาคตะวันออกเฉียงเหนือ						20.30	505.01	
- ห้วยหลวง(อุดรธานี)	135	44	44	44	44	0.15	4.16	ต่ำกว่า 50%
- น้ำอูน(สกลนคร)	520	54	54	55	55	1.91	15.18	-
- น้ำพุง(สกลนคร)	166	41	41	40	40	0.00	16.42	ต่ำกว่า 50%
- จุฬารัตน์(ชัยภูมิ)	164	60	60	61	61	1.04	20.71	-
- อุบลรัตน์(ขอนแก่น)	2,431	42	42	41	41	7.12	154.15	ต่ำกว่า 50%
- ลำปาว(กาฬสินธุ์)	1,980	46	46	46	46	8.75	104.61	ต่ำกว่า 50%
- ลำตะคอง(นครราชสีมา)	314	52	52	52	52	0.13	25.33	-
- ลำพระเพลิง(นครราชสีมา)	110	65	65	65	65	0.28	17.41	-
- มูลบन(นครราชสีมา)	141	53	54	54	54	0.04	17.71	-
- ลำแซะ(นครราชสีมา)	275	42	42	42	42	0.38	9.49	ต่ำกว่า 50%
- ลำน้ำรอง(บุรีรัมย์)	121	52	52	52	52	0.04	3.50	-
- สิรินธร(อุบลราชธานี)	1,966	54	54	54	54	0.40	116.34	-
- ลำปลายมาศ(นครราชสีมา)	98	64	64	64	64	0.06	-	-
ภาคกลาง						13.77	790.39	
- ป่าสักฯ(ลพบุรี)	960	31	31	30	30	1.63	99.85	ต่ำกว่า 40%
- ทับเสลา(อุทัยธานี)	160	55	56	56	56	0.28	3.33	-
- กระเสียว(สุพรรณบุรี)	240	91	91	92	93	3.37	57.61	-
- ครินครินทร์(กาญจนบุรี)	17,745	81	81	81	81	8.16	460.59	-
- วชิราลงกรณ์(กาญจนบุรี)	8,860	56	56	55	55	0.33	169.01	-
ภาคตะวันออก						6.00	189.77	
- ขุนด่านฯ(นครนายก)	224	33	33	33	33	0.31	2.23	ต่ำกว่า 40%
- คลองสิียด(ฉะเชิงเทรา)	420	39	40	41	41	1.61	30.59	ต่ำกว่า 50%
- บางพระ(ชลบุรี)	117	61	61	61	61	0.42	17.47	-
- หอนงปลาไหล(ระยอง)	164	89	89	88	89	2.18	74.70	-
- ประแสร์(ระยอง)	295	71	71	71	71	0.00	58.17	-
- นฤปดินทรจินดา(ปราจีนบุรี)	295	32	32	31	31	0.03	6.61	-
- พระปรัง(สระแก้ว)	97	44	44	44	44	0.05	-	ต่ำกว่า 50%
- ดอกกราย(ระยอง)	71	79	80	80	80	1.14	-	-
- คลองพระพุทธ(จันทบุรี)	70	78	79	79	79	0.26	-	-
- คลองหลวง รัชชโลทร(ชลบุรี)	98	79	79	79	83	0.67	-	-
ภาคใต้						10.73	1073.80	
- แก่งกระเจาน(เพชรบุรี)	710	42	42	42	42	0.98	113.06	ต่ำกว่า 50%
- ปราณบุรี(ประจวบคีรีขันธ์)	347	61	61	62	62	2.22	57.32	-
- รัชชประภา(สุราษฎร์ธานี)	5,639	70	70	70	70	4.91	340.43	-
- บางกลาง(ยะลา)	1,454	88	87	87	87	2.62	562.99	-

การพยากรณ์อากาศและสภาพอากาศประจำวัน

๑ ลักษณะอากาศทั่วไปและการพยากรณ์อากาศ ประจำวันที่ 7 พฤษภาคม 2561 (เวลา 06.00 น.)

ลักษณะอากาศทั่วไป

พยากรณ์อากาศ 24 ชั่วโมงข้างหน้า บริเวณประเทศไทยยังคงมีฝนฟ้าคะนองเกิดขึ้นได้ในระยะนี้ กับมีฝนตกหนักบางพื้นที่บริเวณภาคตะวันออกเฉียงเหนือ ภาคกลาง ภาคตะวันออก และภาคใต้ ขอให้ประชาชนในบริเวณดังกล่าวระวังอันตรายจากฝนตกหนักและฝนที่ตกสะสมไว้ด้วย

ลักษณะสำคัญทางอุตุนิยมวิทยา คลื่นกระแสลมตะวันตกเคลื่อนเข้าปกคลุมภาคตะวันออกเฉียงเหนือตอนบน ประกอบกับมีลมใต้และลมตะวันออกเฉียงใต้พัดปกคลุมภาคกลาง ภาคตะวันออก และภาคใต้ ลักษณะเช่นนี้ทำให้ประเทศไทยยังคงมีฝนฟ้าคะนองเกิดขึ้นได้ในระยะนี้ กับมี

ฝนตกหนักบางแห่งบริเวณภาคตะวันออกเฉียงเหนือ ภาคกลาง ภาคตะวันออก และภาคใต้	
การพยากรณ์อากาศรายภาค	
ภาคเหนือ	มีเมฆเป็นส่วนมาก กับมีฝนฟ้าคะนอง ร้อยละ 60 ของพื้นที่ บริเวณจังหวัด อุตรดิตถ์ พิษณุโลก เพชรบูรณ์ พิจิตร สุโขทัย กำแพงเพชร และตาก อุณหภูมิต่ำสุด 22-24 องศาเซลเซียส อุณหภูมิสูงสุด 30-37 องศาเซลเซียส ลมตะวันตกเฉียงใต้ ความเร็ว 10-25 กม./ชม.
ภาคกลาง	มีเมฆมาก กับมีฝนฟ้าคะนอง ร้อยละ 70 ของพื้นที่ และมีฝนตกหนักบางแห่ง บริเวณจังหวัดนครสวรรค์ อุทัยธานี ชัยนาท สุพรรณบุรี กาญจนบุรี และราชบุรี อุณหภูมิต่ำสุด 24-25 องศาเซลเซียส อุณหภูมิสูงสุด 34-35 องศาเซลเซียส ลมใต้ ความเร็ว 10-25 กม./ชม.
ภาคต.อ.เฉียงเหนือ	มีเมฆมาก กับมีฝนฟ้าคะนอง ร้อยละ 70 ของพื้นที่ และมีฝนตกหนักบางแห่ง บริเวณจังหวัด ชัยภูมิ ขอนแก่น กาฬสินธุ์ มหาสารคาม ร้อยเอ็ด นครราชสีมา บุรีรัมย์ และสุรินทร์ อุณหภูมิต่ำสุด 23-25 องศาเซลเซียส อุณหภูมิสูงสุด 33-36 องศาเซลเซียส ลมตะวันออกเฉียงใต้ ความเร็ว 10-25 กม./ชม.
ภาคตะวันออก	มีเมฆมาก กับมีฝนฟ้าคะนอง ร้อยละ 60 ของพื้นที่ และมีฝนตกหนักบางแห่ง ส่วนมากบริเวณจังหวัดนครนายก ฉะเชิงเทรา ชลบุรี ระยอง จันทบุรี และตราด อุณหภูมิต่ำสุด 24-26 องศาเซลเซียส อุณหภูมิสูงสุด 32-36 องศาเซลเซียส ลมตะวันออกเฉียงใต้ ความเร็ว 15-30 กม./ชม. ทะเลมีคลื่นสูงประมาณ 1 เมตร บริเวณที่มีฝนฟ้าคะนองคลื่นสูง 1-2 เมตร
ภาคใต้ฝั่งตะวันออก	มีเมฆเป็นส่วนมาก กับมีฝนฟ้าคะนอง ร้อยละ 30 ของพื้นที่ ส่วนมากบริเวณจังหวัดชุมพร สุราษฎร์ธานี นครศรีธรรมราช พัทลุง และสงขลา อุณหภูมิต่ำสุด 21-25 องศาเซลเซียส อุณหภูมิสูงสุด 32-35 องศาเซลเซียส ลมตะวันออก ความเร็ว 15-30 กม./ชม. ทะเลมีคลื่นสูงประมาณ 1 เมตร บริเวณที่มีฝนฟ้าคะนองคลื่นสูง 1-2 เมตร
ภาคใต้ฝั่งตะวันตก	มีเมฆเป็นส่วนมาก กับมีฝนฟ้าคะนอง ร้อยละ 40 ของพื้นที่ และมีฝนตกหนักบางแห่ง ส่วนมากบริเวณจังหวัดระนอง พังงา ภูเก็ต และกระบี่ อุณหภูมิต่ำสุด 21-26 องศาเซลเซียส อุณหภูมิสูงสุด 32-35 องศาเซลเซียส ลมตะวันออก ความเร็ว 15-30 กม./ชม. ทะเลมีคลื่นสูงประมาณ 1 เมตร บริเวณที่มีฝนฟ้าคะนองคลื่นสูง 1-2 เมตร
กรุงเทพมหานครและปริมณฑล	มีเมฆเป็นส่วนมาก กับมีฝนฟ้าคะนอง ร้อยละ 60 ของพื้นที่ อุณหภูมิต่ำสุด 24-27 องศาเซลเซียส อุณหภูมิสูงสุด 32-33 องศาเซลเซียส ลมใต้ ความเร็ว 10-25 กม./ชม.

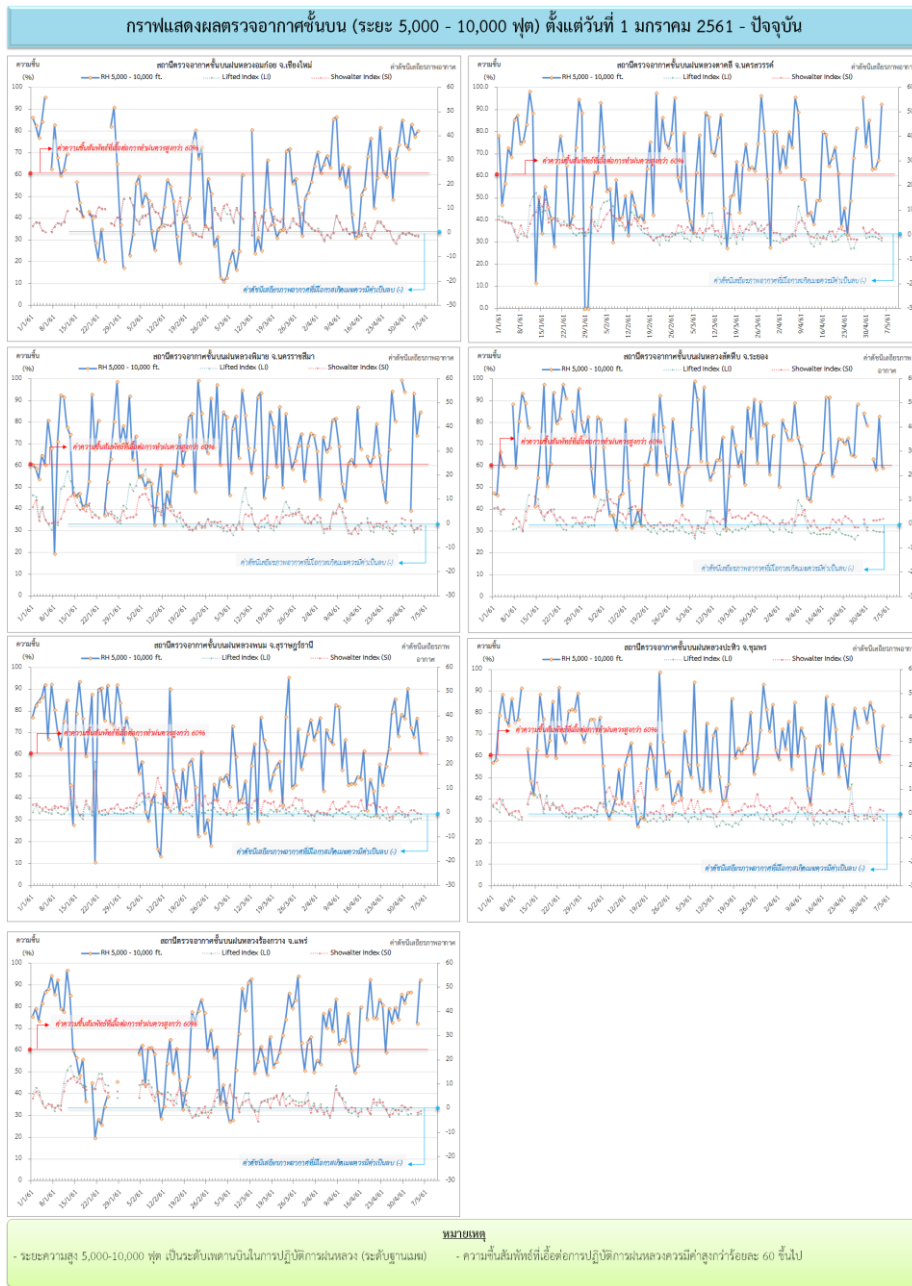
ที่มา: กรมอุตุนิยมวิทยา

๑ ข้อมูลความชื้นจากการตรวจอากาศชั้นบน (Sounding) ระยะความสูง 5,000 - 10,000 ฟุต

ภาค	สถานีตรวจอากาศ	ความชื้นสัมพัทธ์ (%)					เสถียรภาพอากาศ
		1 พ.ค.	2 พ.ค.	3 พ.ค.	4 พ.ค.	5 พ.ค.	
ภาคเหนือ	สถานีเรดาร์ฝนหลวงอมก๋อย	72	84	78	81	-	ไม่มีข้อมูล
	สถานีตรวจอากาศเคลื่อนที่ร้องกวาง	87	87	-	73	93	ไม่เสถียรภาพ
ภาคกลาง	สถานีเรดาร์ฝนหลวงตาคี	86	63	64	68	93	ไม่เสถียรภาพ
ภาคตะวันออกเฉียงเหนือ	สถานีเรดาร์ฝนหลวงพิมาย	-	40	94	74	85	ไม่เสถียรภาพ
ภาคตะวันออก	สถานีเรดาร์ฝนหลวงสัตหีบ	-	64	59	83	59	เสถียรภาพ
ภาคใต้	สถานีเรดาร์ฝนหลวงพนม	91	73	69	77	61	ไม่เสถียรภาพ
	สถานีตรวจอากาศเคลื่อนที่ปะทิว	85	81	64	58	74	เสถียรภาพ

หมายเหตุ : สภาพอากาศมีเสถียรภาพ(Stable) หมายถึงสภาพอากาศที่มีโอกาสน้อยหรือไม่มีโอกาสในการเกิดเมฆในแนวตั้งเพื่อพัฒนาตัวกลายเป็นกลุ่มฝน
สภาพอากาศไม่มีเสถียรภาพ(Unstable) หมายถึงสภาพอากาศที่มีโอกาสเกิดเมฆในแนวตั้งและพัฒนาตัวเป็นกลุ่มฝนได้

๑ กราฟแสดงแนวโน้มความชื้นอากาศชั้นบนและดัชนีเสถียรภาพอากาศ (ระหว่างวันที่ 1 มกราคม - 5 พฤษภาคม 2561)



การปฏิบัติการฝนหลวงประจำวัน

๑ สรุปผลปฏิบัติการฝนหลวงประจำวันที่ 4 พฤษภาคม 2561

ภาค/หน่วยฯ	หน่วยปฏิบัติการฯ (หน่วย)	เครื่องบิน ผล./ทอ. (ลำ)	จำนวนเที่ยวบิน (เที่ยว)	จำนวนชั่วโมงบิน (ชั่วโมง)	ปริมาณการใช้สารฝนหลวง (ตัน/นัด)	จังหวัดที่มีการรายงานฝนตก (จำนวนจังหวัด/อ่างเก็บน้ำเป้าหมาย)
เหนือ	2	5/1	4	6:50	4.00	1/-
- เชียงใหม่	1	2/1	0	0:00	0.00	ไม่ปฏิบัติการฝนหลวง เนื่องจากหลีกเลี่ยงพื้นที่ฝักระวังน้ำหลากและดินถล่ม
- พิษณุโลก	1	3/-	4	6:50	4.00	มีฝนตกเล็กน้อยถึงปานกลาง บริเวณพื้นที่จ.กำแพงเพชร(โกสัมพีนคร เมืองกำแพงเพชร)
กลาง	2	6/-	12	17:00	8.40	4/1
- กาญจนบุรี	1	3/-	6	8:30	4.20	มีฝนตกเล็กน้อยถึงปานกลาง บริเวณ จ.กาญจนบุรี (ทองผาภูมิ สังขละบุรี) และพื้นที่ลุ่มรับน้ำเขื่อนวชิราลงกรณ์
- ลพบุรี	1	3/-	6	8:30	4.20	มีฝนตกเล็กน้อยถึงปานกลาง บริเวณพื้นที่จ.นครสวรรค์(หนองบัว ท่าตะโก ไพศาล) จ.ลพบุรี (พัฒนานิคม) จ.สระบุรี(เฉลิมพระเกียรติพระพุทธบาท)
ตะวันออกเฉียงเหนือ	2	3/2	4	5:10	12.50	1/1
- อุดรธานี	1	1/2	0	0:00	0.00	ไม่ปฏิบัติการฝนหลวง เนื่องจากเมฆคิวมูลัสในบริเวณพื้นที่เป้าหมายไม่พัฒนาตัว
- นครราชสีมา	1	2/-	4	5:10	12.50	มีฝนตกเล็กน้อยถึงปานกลาง บริเวณพื้นที่ลุ่มรับน้ำเขื่อนลำตะคอง จ.นครราชสีมา
ตะวันออก	1	3/-	3	4:55	2.20	1/1
- จันทบุรี	1	3/-	3	4:55	2.20	มีฝนตกปานกลาง บริเวณพื้นที่ลุ่มรับน้ำอ่างเก็บน้ำคลองสิียด จ.ฉะเชิงเทรา
ใต้	2	3/1	3	3:00	2.10	1/1
- หัวหิน	1	3/-	3	3:00	2.10	มีฝนตกเล็กน้อยถึงปานกลาง บริเวณพื้นที่จ.เพชรบุรี (แก่งกระจาน) และพื้นที่ลุ่มรับน้ำเขื่อนแก่งกระจาน
- สงขลา	1	-/1	0	0:00	0.00	ไม่ปฏิบัติการฝนหลวง เนื่องจากเมฆคิวมูลัส บริเวณพื้นที่ป่าพรุโต๊ะแดง (สุโหงโก-ลก ตากใบ เมืองนราธิวาส) ไม่พัฒนาตัว
รวม	9	20/4	26	36:55	29.20	8/4

๑ สรุปผลรวมปฏิบัติการตั้งแต่เริ่มตั้งหน่วยปฏิบัติการฝนหลวง (1 มีนาคม - 4 พฤษภาคม 2561)

ตั้งแต่เริ่มตั้งหน่วยปฏิบัติการฝนหลวง เมื่อวันที่ 1 มีนาคม - 4 พฤษภาคม 2561 มีการขึ้นปฏิบัติการฝนหลวง จำนวน 59 วัน มีวันฝนตกจากการปฏิบัติการฝนหลวงคิดเป็นร้อยละ 96.85 ขึ้นปฏิบัติการจำนวน 925 เที่ยวบิน (1,409:05 ชั่วโมงบิน) ปริมาณการใช้สารฝนหลวง 744.18 ตัน พลุซิลเวอร์ไอโอไดต์สำหรับภารกิจปฏิบัติการฝนหลวง จำนวน 1,608 นัด จังหวัดที่มีรายงานฝนตกรวม 49 จังหวัด

ภาค - ศูนย์/หน่วยปฏิบัติการฯ	ชั้นบิน (วัน)	ฝนตก (วัน)	จำนวน เที่ยวบิน (เที่ยว)	จำนวน ชั่วโมงบิน (ชั่วโมง)	ปริมาณ สารฝนหลวง (ตัน/Agl, CaCl ₂ นัต (ทำฝน)/Agl นัต (ยับยั้งลูกเห็บ))	จังหวัดที่มีรายงานฝนตก (ทั้งการสังเกตด้วยสายตา/ การตรวจวัดด้วยเรดาร์ และ เครื่องวัดน้ำฝนอัตโนมัติ)	ปริมาตร น้ำไหลลง อ่างเก็บน้ำสะสม (ล้าน ลบ.ม.)
เหนือ	49	41	236	406:15	206.90/1608	27 จังหวัด	2.58
- เชียงใหม่ (เปิดหน่วยฯ 1 มี.ค. 61 เป็นต้นไป)	36	31	139	216:50	139.40/751	บริเวณที่มีฝนตก ได้แก่ เชียงใหม่ เชียงใหม่ ตาก น่าน พะเยา แพร่ แม่ฮ่องสอน ลำปาง ลำพูน (9 จังหวัด)	แม่งวง 2.58
- พิษณุโลก (เปิดหน่วยฯ 1 มี.ค. 61 เป็นต้นไป)	40	33	97	189:25	67.50/857	บริเวณที่มีฝนตก ได้แก่ กำแพงเพชร ตาก น่าน พิจิตร พิษณุโลก เพชรบูรณ์ แพร่ ลำปาง ลำพูน สุโขทัย อุตรดิตถ์ นครสวรรค์ เลย กาฬสินธุ์ ขอนแก่น ชัยภูมิ นครพนม มหาสารคาม มุกดาหาร ร้อยเอ็ด สกลนคร หนองบัวลำภู อุตรธานี (23 จังหวัด)	
กลาง	31	31	186	275:25	135.60	10 จังหวัด	76.18
- นครสวรรค์ (เปิดหน่วยฯ 1-31 มี.ค. 61)	5	5	15	26:15	12.00	บริเวณที่มีฝนตก ได้แก่ ลพบุรี อุทัยธานี (2 จังหวัด)	ศรีนครินทร์ 62.17 วชิราลงกรณ์ 14.01
- กาญจนบุรี (เปิดหน่วยฯ 6 มี.ค. 61 เป็นต้นไป)	27	27	119	173:15	83.30	บริเวณที่มีฝนตก ได้แก่ กาญจนบุรี กรุงเทพฯ นครปฐม สมุทรสาคร (4 จังหวัด)	
- ลพบุรี (เปิดหน่วยฯ 1 เม.ย. 61 เป็นต้นไป)	12	12	52	75:55	40.30	บริเวณที่มีฝนตก ได้แก่ นครสวรรค์ ลพบุรี สระบุรี เพชรบูรณ์ นครราชสีมา (5 จังหวัด)	
ตะวันออกเฉียงเหนือ	39	36	129	213:05	132.78	9 จังหวัด	2.61
- ขอนแก่น (เปิดหน่วยฯ 1-31 มี.ค. 61)	13	10	28	63:30	22.00	บริเวณที่มีฝนตก ได้แก่ นครราชสีมา บุรีรัมย์ ชัยภูมิ (3 จังหวัด)	ลำตะคอง 2.61
- อุตรธานี (เปิดหน่วยฯ 1 เม.ย. 61 เป็นต้นไป)	12	11	20	28:20	23.78	บริเวณที่มีฝนตก ได้แก่ เลย นครราชสีมา หนองคาย อุตรธานี หนองบัวลำภู (5 จังหวัด)	
- นครราชสีมา (เปิดหน่วยฯ 1 เม.ย. 61 เป็นต้นไป)	25	25	81	121:15	87.00	บริเวณที่มีฝนตก ได้แก่ นครราชสีมา ชัยภูมิ บุรีรัมย์ สุรินทร์ อุบลราชธานี (5 จังหวัด)	
ตะวันออก	43	41	199	287:05	133.60	5 จังหวัด	4.26

ภาค - ศูนย์/หน่วยปฏิบัติการฯ	ขึ้นบิน (วัน)	ฝนตก (วัน)	จำนวน เที่ยวบิน (เที่ยว)	จำนวน ชั่วโมงบิน (ชั่วโมง)	ปริมาณ สารฝนหลวง (ตัน/AgI, CaCl ₂ น้ด (ทำฝน)/AgI น้ด (ยบยั้งลูกเห็บ))	จังหวัดที่มีรายงานฝนตก (ทั้งการสังเกตด้วยสายตา/ การตรวจวัดด้วยเรดาร์ และ เครื่องวัดน้ำฝนอัตโนมัติ)	ปริมาตร น้ำไหลลง อ่างเก็บน้ำสะสม (ล้าน ลบ.ม.)
- จันทบุรี (เปิดหน่วยฯ 1 มี.ค. 61 เป็นต้นไป)	43	41	199	287:05	133.60	บริเวณที่มีฝนตก ได้แก่ จันทบุรี สระแก้ว ฉะเชิงเทรา ชลบุรี ระยอง (5 จังหวัด)	คลองสิียด 4.18 คลองพระพุทธร 0.08
ใต้	41	39	175	227:15	135.30	4 จังหวัด	50.08
- หัวหิน (เปิดหน่วยฯ 1 มี.ค. 61 เป็นต้นไป)	37	36	166	207:10	117.30	บริเวณที่มีฝนตก ได้แก่ ประจวบคีรีขันธ์ เพชรบุรี (2 จังหวัด)	แก่งกระจาน 37.32 ปราณบุรี 12.76
- สงขลา (เปิดหน่วยฯ 1 เม.ย. 61 เป็นต้นไป)	9	8	9	20:05	18.00	บริเวณที่มีฝนตก ได้แก่ นราธิวาส สงขลา (2 จังหวัด)	

กลุ่มวิชาการปฏิบัติการฝนหลวง กองปฏิบัติการฝนหลวง กรมฝนหลวงและการบินเกษตร